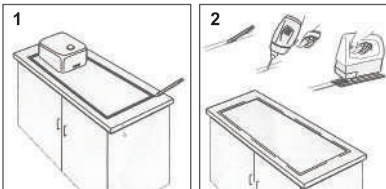


ΟΔΗΓΙΕΣ ΣΥΝΑΡΜΟΛΟΓΗΣΗΣ

Πριν την εγκατάσταση ελέγξτε τον νεροχύτη προσεκτικά. Κάθε νεροχύτης επιθεωρήθηκε ξεχωριστά στο τελικό στάδιο συσκευασίας για να εξασφαλιστεί το επίπεδο ποιότητας και η ακρίβεια των περιεχομένων. Στην απίθανη περίπτωση κάποιου προβλήματος, επικοινωνήστε με το κατάστημα αγοράς πριν ξεκινήσετε την εγκατάσταση.

ΣΤΑΔΙΟ 1 – ΠΡΟΕΤΟΜΑΣΙΑ ΚΑΙ ΚΟΨΙΜΟ ΠΑΓΚΟΥ

- Ελέγξτε εάν ο πάγκος είναι οριζοντιομένος από όλες τις πλευρές και έχει τοποθετηθεί στο σωστό επίπεδο.
- Τοποθετήστε προσεκτικά τον νεροχύτη ανάποδα επάνω στον πάγκο και βεβαιωθείτε ότι τα πλαινά της γούρνας δεν "βρίσκουν" πάνω στα πλαινά του ντουλαπιού που βρίσκεται κάτω από τον πάγκο.
- Αφού τοποθετηθεί στην σωστή θέση, σημειώστε με ένα μολύβι το εξωτερικό περίγραμμα του νεροχύτη επάνω στον πάγκο (σχήμα 1).



- Σηκώστε τον νεροχύτη και βάλτε τον πάλι στο κομμάτι του.
- Σχεδιάστε με το μολύβι το άνοιγμα για την τοποθέτηση του νεροχύτη. Κρατήστε απόσταση 2,8εκ. εσωτερικά από το περίγραμμα. Οι διαστάσεις του ανοίγματος πρέπει να είναι 80,2 x 47,2 εκ. για τον KZ200, 83,2 x 47,2 εκ. για τον KZ100 και 113,2 x 47,2 εκ. για τον KZ210.

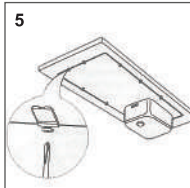
(ζ) Αφού βεβαιωθείτε ότι οι διαστάσεις κοπής είναι σωστές, κόψτε με την σέγα, ακολουθώντας την γραμμή.

(η) Εάν είναι ξύλινος ο πάγκος, πρέπει να τον μονώσετε στο σόκορο ώστε να μην μπορεί να τον διαπεράσει η υγρασία. (σχήμα 3)

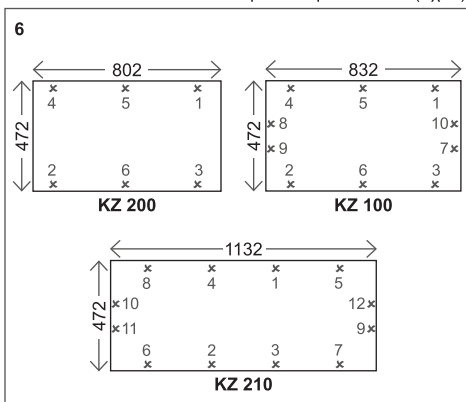


ΣΤΑΔΙΟ 2 – ΕΓΚΑΤΑΣΤΑΣΗ ΝΕΡΟΧΥΤΗ ΣΤΟΝ ΠΑΓΚΟ

- Τοποθετήστε τον νεροχύτη από την ανάποδη πάνω στον πάγκο.
- Τοποθετήστε τις βαλβίδες, την υπερχειλίση και τα σιφόνια. Προσοχή, μην τα σφίξετε υπερβολικά.
- Με τον νεροχύτη στην ίδια θέση, βεβαιωθείτε ότι η αυτοκόλλητη ταινία στεγανοποίησης είναι σωστά τοποθετημένη.
- Χαλαρώστε τα γαντζάκια στερέωσης, ανάλογα με το πάχος του πάγκου κουζίνας που έχετε τοποθετήσει (σχ.4)
- Τοποθετήστε τον νεροχύτη στην ακριβή του θέση και σφίξτε με προσοχή τα γαντζάκια από το κάτω μέρος του πάγκου (σχήμα 5).



- Ελέγξτε πάλι αν ο νεροχύτης είναι κεντραρισμένος στο άνοιγμα του πάγκου.
- Ελέγξτε εάν το κάθε άγκιστρο έχει μπει στην σωστή του θέση πριν σφίξετε ελαφρά την κάθε βίδα. Μετά, σφίξτε τις βίδες των άγκιστρων ακολουθώντας σταυρωτά την σειρά που φαίνεται στο (σχ.6.)



ΣΥΜΒΟΥΛΗ ΓΙΑ ΤΟΝ ΤΟΠΟΘΕΤΗ

Αφού ολοκληρώσετε την εγκατάσταση, αφήστε το έντυπο οδηγιών καθαρισμού και συντήρησης, στον χρήστη του νεροχύτη.

Duralit®

Made in Spain

BAKLATSIDIS

B R O S

ΑΠΟΚΛΕΙΣΤΙΚΟΙ ΑΝΤ/ΠΟΙ & ΕΙΣΑΓΩΓΕΙΣ ΓΙΑ ΤΗΝ ΕΛΛΑΔΑ

5 year

GUARANTEE

Συγχαρητήρια για την πετυχημένη επιλογή σας

Ο νεροχύτης **DURALIT®** κατασκευάστηκε με τα πιο σύγχρονα μηχανήματα και ελέγχθηκε σε κάθε στάδιο παραγωγής του.

Είμαστε βέβαιοι για την ποιότητά του, ώστε παρέχουμε **εγγύηση 5 ετών**.

Η εγγύηση καλύπτει κατασκευαστικά σφάλματα που τυχόν εμφανιστούν σε διάστημα 5 ετών κανονικής οικιακής χρήσης. Δεν καλύπτει την αμελητέα φυσική φθορά, βλάβες που προκλήθηκαν από κακή χρήση, ατύχημα, αμέλεια (κάψιμο) ή λανθασμένη τοποθέτηση.

Η εγγύηση αφορά αντικατάσταση του ελαττωματικού νεροχύτη μετά από έλεγχο της γενικής αντιπροσωπείας, με αντίστοιχο κανονόγιο.

Έξοδα αντικατάστασης δεν καλύπτονται.

ΟΔΗΓΙΕΣ ΚΑΘΑΡΙΣΜΟΥ ΚΑΙ ΣΥΝΤΗΡΗΣΗΣ

ΜΗΝ ΧΡΗΣΙΜΟΠΟΙΗΣΕΤΕ ΛΕΥΚΑΝΤΙΚΟ / ΧΛΩΡΙΝΗ

ΠΡΟΣΟΧΗ: ΔΙΑΒΑΣΤΕ ΠΡΟΣΕΚΤΙΚΑ ΤΙΣ ΟΔΗΓΙΕΣ ΚΑΘΑΡΙΣΜΟΥ ΠΡΙΝ ΧΡΗΣΙΜΟΠΟΙΗΣΕΤΕ ΤΟΝ ΝΕΡΟΧΥΤΗ

1. Μετά την χρήση, ο νεροχύτης πρέπει να καθαρίζεται με σαπουνόνερο και να στεγνώνεται με ένα κατάλληλο ύφασμα. Τα υγρά απορροπταντικά είναι τα πιο κατάλληλα για αυτή την δουλειά.

2. Ο νεροχύτης Duralit είναι ανθεκτικός στο λέρωμα και καθαρίζεται πολύ εύκολα. Σε μερικές περιοχές όμως, το νερό περιέχει μεγάλες ποσότητες αλάτων, τα υπολείμματα των οποίων δεν μπορούν να αποφευγονται πάντα. Φαγητό το οποίο έχει μείνει για μεγάλα χρονικά διαστήματα στον νεροχύτη, μπορεί να τον χρωματίσει και να δημιουργήσει λεκέδες. Γι' αυτό πρέπει να καθαρίζετε συχνά τον νεροχύτη, με μη λειαντικά προϊόντα: μία νάλυον βούρτσα με ξύδι και νερό θα βγάλει τους λεκέδες από άλατα.

3. Για να αφαιρέσετε τους επίμονους λεκέδες από τροφές, βάλτε όλη την νύχτα επάνω στον λεκέ, ένα μίγμα νερού με κάποιο βιολογικό απορροπταντικό.

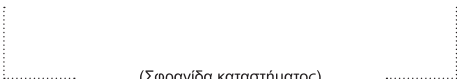
4. Μην χρησιμοποιείτε οξέα (διάλυμμα υδροχλωρικού οξέως), λευκαντικά διαλύματα (ασετόν ή χλωριούχους υδρογονάνθρακες τα οποία είναι σε υγρή μορφή, με το πρόθεμα "τρι" ή "τετρα")και λειαντικά ή μεταλλικά σφουγγάρια. Εάν πέσουν στον νεροχύτη, ασετόν, διαλυτικά υγρά ή μπogiά, στεγνώστε αμέσως με ένα πανί ή απορροφητικό χαρτί και ριζτε άφθονο νερό. Κάντε το αμέσως γιατί διαφορετικά θα αλλάξει το χρώμα του νεροχύτη σε εκείνο το σημείο μετά από λίγο. Αποφύγετε να ρίχνετε εντομοκτόνα ή δηλητήρια το οποία μπορεί να μολύνουν το φαγητό και να αφήσουν μόνιμα σημάδια στον νεροχύτη.

5. Μολονότι ο νεροχύτης σας Duralit είναι ανθεκτικός στην θερμότητα, θα υποστεί ζημιά εάν ακουμπήσετε τηγάνια ή κατασρόλες που έχουν θερμοκρασία άνω των 180°C.

Προσοχή! Η ΕΓΓΥΗΣΗ ΑΥΤΗ ΙΣΧΥΕΙ ΜΟΝΟ ΓΙΑ ΑΥΘΕΝΤΙΚΟΥΣ ΝΕΡΟΧΥΤΕΣ DURALIT.

- Η διόρθωση του εντύπου της εγγύησης συνεπάγεται την ακύρωσή της.
- Η επίδειξη αυτής της κάρτας είναι απαραίτητη για να γίνει οποιαδήποτε επισκευή σύμφωνα με τους πιο πάνω όρους της εγγύησης.
- Για να ισχύσει η εγγύηση πρέπει απαραίτητα να προσκομίζεται και η απόδειξη λιανικής πώλησης ή φωτισυπία αυτής.

.....ΣΤΟΙΧΕΙΑ ΚΑΤΑΣΤΗΜΑΤΟΣ.....



(Σφραγίδα καταστήματος)

.....ΣΤΟΙΧΕΙΑ ΑΓΟΡΑΣΤΗ.....

ΟΝΟΜΑΤΕΠΩΝΥΜΟ.....

ΔΙΕΥΘΥΝΣΗ.....

ΗΜΕΡ/ΝΙΑ ΑΓΟΡΑΣ.....

ΒΑΚΛΑΤΣΙΔΙΣ ΒΡΟΣ

14ο χλμ. Θεσ/νίκης - Βασιλικών, Τ.Θ. 60336 - 570 01 Θέρμη - Θεσ/νίκη - Τηλ.: 2310.463.003, Fax: 2310.463.135
site: www.baklatsidis.gr - e-mail: sales@baklatsidis.gr